



## 「新型コロナウイルス感染症の感染予防に向けた取組み」編

東京メトロでは、お客様に対して、新型コロナウイルス感染予防に向けた取組みを行っています。

お客様に安心して地下鉄をご利用いただくために実施している新型コロナウイルス感染予防に向けた各種取組みについてご紹介します。

### ◎お客様の感染予防に向けた取組み

#### 駅改札口・列車の混雑状況の情報発信

改札口及び列車の混雑状況を「東京メトロmy!アプリ」や東京メトロ公式HP (<https://www.tokyo-metro.jp/info/207971.html>) に掲載しています。

改札口：東京メトロ全駅（管理委託駅を除く）改札口の一週間平均での時間帯毎の混雑状況を毎週更新しています。

列車：東京メトロ全路線全区間の一週間平均での時間帯毎の混雑状況を隔週更新しています。

また、お客様お一人おひとりの安心で快適なご利用の実現に向け、上野グリーンソリューションズ（株）と共創して、鉄道業界初のデプスカメラと人工知能（AI）を用いた「列車混雑計測システム」を開発しました。

列車混雑計測システムは、デプスカメラ※を用いて車両側面から車内を撮影し、人工知能（AI）による解析を行うことにより、各列車の号車ごとの混雑状況をリアルタイムで提供することが可能になりました。

**「東京メトロmy!アプリ」で、2021年7月14日から銀座線及び丸ノ内線の号車ごとのリアルタイム混雑状況を配信開始しています。その後、順次配信路線を拡大し、2022年9月26日からは全路線で号車ごとのリアルタイム混雑状況を配信しています。**

※デプスカメラとは奥行の情報を取得する深度センサーを内蔵したカメラをいいます。

#### アルコール消毒液の設置

全駅事務室にお客様用のアルコール手指消毒液を設置しています。

#### アルコール消毒液を用いた清掃

アルコール消毒液を用いて駅構内を清掃しています。

#### 駅・車両内の抗ウイルス・抗菌処置

駅構内（※）及び車両内の抗ウイルス・抗菌処置を完了しています。

※北千住駅（日比谷線）、中目黒駅、中野駅、代々木上原駅、和光市駅、目黒駅及び渋谷駅（半蔵門線・副都心線）を除く。

#### トイレの石けん設置・ハンドドライヤーの使用中止

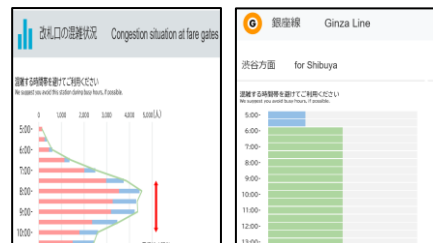
全駅全箇所のトイレに石けんを設置しています。また、トイレのハンドドライヤーの使用を中止しています。

#### 飛沫感染防止用ビニールシートの設置

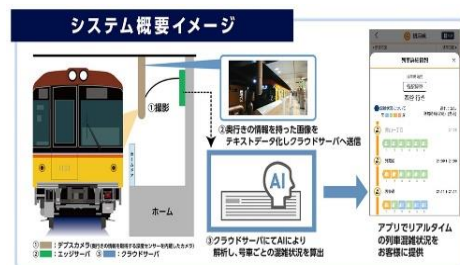
一部駅のインフォメーションカウンター（IFC）では、飛沫感染防止対策のためのビニールシートを設置しています。

#### 時差通勤へのご協力の呼びかけ

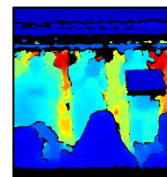
東京メトロ公式HPやデジタルサイネージ等で時差通勤へのご協力を呼びかけています。



改札口・列車の混雑状況の表示



列車混雑計測システムイメージ



デプスカメラ撮影画像イメージ



アルコール消毒液を用いた清掃  
(駅構内・券売機)



車両内の抗ウイルス・抗菌処置



ビニールシート設置状況

## ◎お客様の感染予防に向けた取り組み

### 定期券うりばでのお並び位置の明示

一部駅の定期券うりばにおいて、お並び頂く場合にお客様同士の間隔ができるような目安を足元に明示しています。

### 車内換気・マスク着用のご協力の呼びかけ

国土交通省からの要請に基づき、空調の使用、一部窓開け（**1車両につき10cm×3カ所程度**）による車内換気を実施しているほか、マスク（不織布マスクを推奨）の着用ついて、東京メトロ公式HPやデジタルサイネージ等でご協力を呼びかけています。

### ○窓開けによる車内換気効果

当社では、国立研究開発法人産業技術総合研究所の提案を受け、共同で車両換気量の実車測定を実施しました。

当社車両においては、1車両につき2カ所の窓開け（10cm）、空調の使用、停車駅毎のドア開扉にて、**約8分**で車内の空気が入れ換わることが確認されました。 ※千代田線16000系車両での実測結果です。

引き続き、空調効果等を考慮して、1車両につき10cm×3カ所程度の窓開けを基本とし、気象状況や外気温、車内の混雑状況等の様々な状況に応じてお客様にも窓開けのご協力をお願いします。

（参考）国立研究開発法人産業技術総合研究所の公表内容

[https://www.aist.go.jp/aist\\_j/new\\_research/2020/nr20201203/nr20201203.html](https://www.aist.go.jp/aist_j/new_research/2020/nr20201203/nr20201203.html)



実車測定の様子

### ○窓開け開口目安のお知らせステッカー、窓開け推奨箇所表示ステッカーの貼り付け

窓開けの開口目安をお知らせするステッカー、窓開けの推奨箇所表示ステッカーの東京メトロ保有全車両への貼り付けを行い、お客様にも窓開けのご協力をお願いしております。

今後も窓開けのご協力に関するご案内の強化に努めてまいります。

## ◎その他の取組み

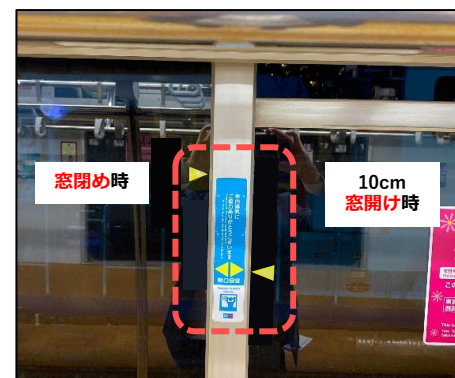
### 当社オリジナル「バーチャル画像」の提供

当社公式サイト上で、「Zoom」などのウェブ会議ソフトウェアにおいて、自身の背景に設定可能なオリジナルの「バーチャル画像」を提供しています。詳細は、当社公式サイト「メトロで楽しむ（デジタルノベルティ）」をご確認ください。

（URL：<https://www.tokyo-metro.jp/enjoy/wallpaper/index.html>）



感染予防に向けたお客様へのお願い（ポスター）



窓開け開口目安のお知らせステッカー（イメージ）

こちらの窓を開けて換気しております  
ご協力をお願いします

This window is kept open for ventilation. Thank you for your cooperation.

窓開け推奨箇所表示ステッカー（イメージ）



バーチャル画像の一例（丸ノ内線車両）